

OptiPlex 7040M

Ägarens handbok

Regleringsmodell: D10U
Regleringstyp: D10U001



Anmärkningar, försiktighetsbeaktanden och varningar



OBS: Obs! ger viktig information som kan hjälpa dig att få ut mer av datorn.



VIKTIGT!: VIKTIGT! Indikerar risk för skada på maskinvaran eller förlust av data, samt ger information om hur du undviker problemet.



VARNING: En varning signalerar risk för egendomsskada, personskada eller dödsfall.

Copyright © 2015 Dell Inc. Med ensamrätt. Denna produkt skyddas av amerikanska och internationella immaterialrättsliga lagar. Dell™ och Dell-logotypen är varumärken som tillhör Dell Inc. i USA och/eller andra jurisdiktioner. Alla övriga märken och namn som nämns här kan vara varumärken som tillhör respektive företag.

2015 - 11

Rev. A00

Innehåll

1 Arbeta med datorn.....	5
Innan du arbetar inuti datorn.....	5
Stänga av datorn.....	6
När du har arbetat inuti datorn.....	6
2 Ta bort och installera komponenter.....	7
Rekommenderade verktyg.....	7
Ta bort kåpan.....	7
Installera kåpan.....	8
Ta bort hårddiskmonteringen.....	8
Ta bort hårddisken från hårddiskhållaren.....	8
Installera hårddisken i hårddiskhållaren.....	9
Installera hårddiskmonteringen.....	9
Ta bort VGA-kortet.....	9
Installera VGA-kortet.....	10
Ta bort systemfläkten.....	10
Installera systemfläkten.....	11
Ta bort minnesmodulen.....	12
Installera minnesmodulen.....	12
Ta bort kylflänsen.....	12
Installera kylflänsen.....	13
Ta bort processorn.....	13
Installera processorn.....	14
Ta bort högtalaren.....	14
Installera högtalaren.....	15
Ta bort knappcellsbatteriet.....	15
Installera knappcellsbatteriet.....	16
Ta bort moderkortet.....	16
Installera moderkortet.....	17
Moderkortlayout.....	18
3 Felsöka datorn.....	20
Diagnostikkoder för strömlysdiod.....	20
Diagnostikfelmeddelanden.....	21
Systemfelmeddelanden.....	25
4 Systeminstallationsprogrammet.....	27
Boot Sequence.....	27


Navigeringstanger.....	27
Översikt av systeminstallationsprogrammet.....	28
Öppna systeminställningar.....	28
Alternativ i systeminstallationsprogrammet.....	28
Uppdatera BIOS	37
System- och installationslösenord.....	37
Tilldela ett systemlösenord och ett installationslösenord.....	38
Radera eller ändra ett befintligt system- och/eller installationslösenord.....	38
5 Specifikationer.....	40
6 Kontakta Dell.....	44


Arbeta med datorn


Innan du arbetar inuti datorn


Följ säkerhetsanvisningarna nedan för att skydda dig och datorn mot potentiella skador. Om inget annat anges förutsätts i varje procedur i det här dokumentet att följande villkor har uppfyllts:


- Du har läst säkerhetsinformationen som medföljde datorn.
- En komponent kan ersättas eller – om du köper den separat – monteras i omvänd ordning jämfört med borttagningsproceduren.


 **WARNING: Koppla bort nätströmmen innan du öppnar datorkåpan eller -panelerna. När du är klar med arbetet inuti datorn, sätt tillbaka alla kåpor, paneler och skruvar innan du ansluter nätströmmen.**

 **WARNING: Innan du utför något arbete inuti datorn ska du läsa säkerhetsanvisningarna som medföljde datorn. Mer säkerhetsinformation finns på hemsidan för regelefterlevnad på www.Dell.com/regulatory_compliance.**

 **VIKTIGT!: Många reparationer får endast utföras av behörig tekniker. Du bör bara utföra felsökning och enkla reparationer som beskrivs i produktokumentationen eller instruerats av supportteamet online eller per telefon. Skada som uppstår p.g.a. service som inte godkänts av Dell täcks inte av garantin. Läs och följ säkerhetsanvisningarna som medföljer produkten.**

 **VIKTIGT!: Undvik elektrostatiska urladdningar genom att jorda dig själv. Använd ett antistatarmband eller vidrör en omålad metallyta (till exempel en kontakt på datorns baksida) med jämna mellanrum.**

 **VIKTIGT!: Hantera komponenter och kort varsamt. Rör inte komponenterna eller kontakterna på ett kort. Håll kortet i kanterna eller i metallfästet. Håll alltid en komponent, t.ex. en processor, i kanten och aldrig i stiften.**

 **VIKTIGT!: När du kopplar bort en kabel ska du alltid dra i kontakten eller i dess dragflik, inte i själva kabeln. Vissa kablar har kontakter med låsflikar. Tryck i så fall in låsflikarna innan du kopplar ur kabeln. Dra isär kontakterna rakt ifrån varandra så att inga kontaktstift böjs. Se även till att båda kontakterna är korrekt inriktade innan du kopplar in kabeln.**


 **OBS:** Färgen på datorn och vissa komponenter kan skilja sig från de som visas i det här dokumentet.

För att undvika att skada datorn ska du utföra följande åtgärder innan du börjar arbeta i den.


1. Se till att arbetsytan är ren och plan så att inte datorkåpan skadas.
2. Stäng av datorn (se *Stänga av datorn*).





 **VIKTIGT!: Nätverkskablar kopplas först loss från datorn och sedan från nätverksenheten.**

3. Koppla bort alla externa kablar från datorn.
4. Koppla loss datorn och alla anslutna enheter från eluttagen.
5. Tryck och håll ned strömbrytaren när datorn är urkopplad så att moderkortet jordas.
6. Ta bort kåpan.

-  **VIKTIGT!:** Jorda dig genom att röra vid en omålad metallyta, till exempel metallen på datorns baksida, innan du vidrör något inuti datorn. Medan du arbetar bör du med jämna mellanrum röra vid en olackerad metallyta för att avleda statisk elektricitet som kan skada de inbyggda komponenterna.


Stänga av datorn

-  **VIKTIGT!:** Undvik dataförlust genom att spara och stänga alla öppna filer och avsluta alla program innan du stänger av datorn.

1. Stänga av datorn:
 - I Windows 10 (med beröringskänslig enhet eller mus):
 1. Klicka eller tryck på .
 2. Klicka eller tryck på  och klicka eller tryck på **Stäng av**.
 - I Windows 8 (med beröringskänslig enhet):
 1. Svep från högerkanten på skärmen, öppna menyn med **snabbknappar** och välj **Inställningar**.
 2. Tryck på  och tryck sedan på **Stäng av**
 - I Windows 8 (med mus):
 1. Peka på det övre högra hörnet på skärmen och klicka på **Inställningar**.
 2. Klicka på  och välj sedan **Stäng av**.
 - I Windows 7:
 1. Klicka på **Start**.
 2. Klicka på **Stäng av**.
2. Kontrollera att datorn och alla anslutna enheter är avstängda. Om inte datorn och de anslutna enheterna automatiskt stängdes av när du avslutade operativsystemet så håller du strömbrytaren intryckt i ungefär 6 sekunder för att stänga av dem.

När du har arbetat inuti datorn

När du har utfört utbytesprocedurerna ser du till att ansluta de externa enheterna, korten, kablarna osv. innan du startar datorn.

1. Sätt tillbaka kåpan.
 -  **VIKTIGT!:** Anslut alltid nätverkskablar till nätverksenheten först och sedan till datorn.
2. Anslut eventuella telefon- eller nätverkskablar till datorn.
3. Anslut datorn och alla anslutna enheter till eluttagen.
4. Starta datorn.
5. Kontrollera vid behov att datorn fungerar korrekt genom att köra **Dell Diagnostics**.

Ta bort och installera komponenter


Det här avsnittet ger detaljerad information om hur man tar bort och installerar komponenter i datorn.

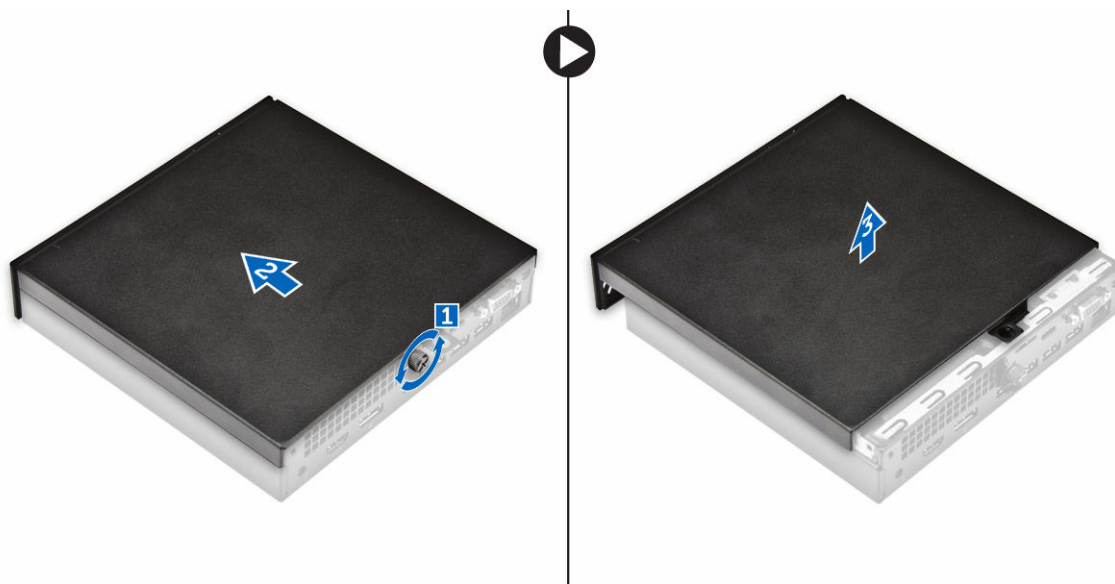
Rekommenderade verktyg

Procedurerna i detta dokument kan kräva att följande verktyg används:

- Liten spårskruvmejsel
- Stjärnskruvmejsel
- Liten plastrits

Ta bort kåpan

1. Följ proceduren i [Innan du arbetar inuti datorn](#).
2. Så tar du bort kåpan:
 - a. Lossa fästskruvarna som håller fast kåpan i datorn [1].
 - b. Skjut på kåpan för att frigöra den från datorn [2].
 -  **OBS:** Du kan behöva en plastrits för att lossa kåpan från kanterna.
 - c. Lyft bort kåpan från datorn [3].

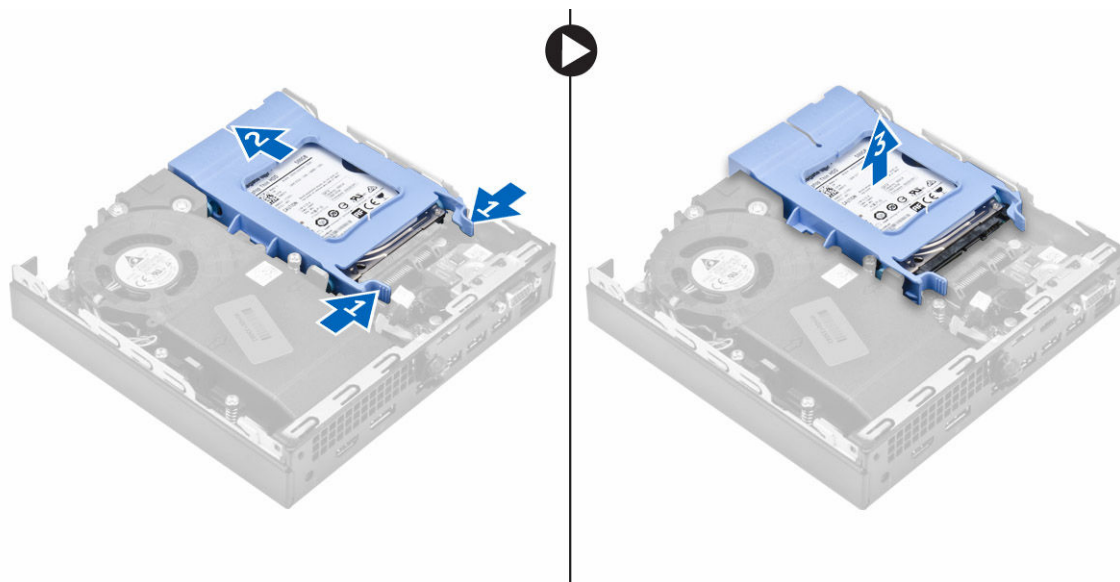


Installera kåpan

1. Placera kåpan på datorn.
2. Skjut kåpan mot datorns baksida för att installera den.
3. Dra åt skruven som håller fast kåpan i datorn.
4. Följ anvisningarna i [När du har arbetat inuti datorn](#).

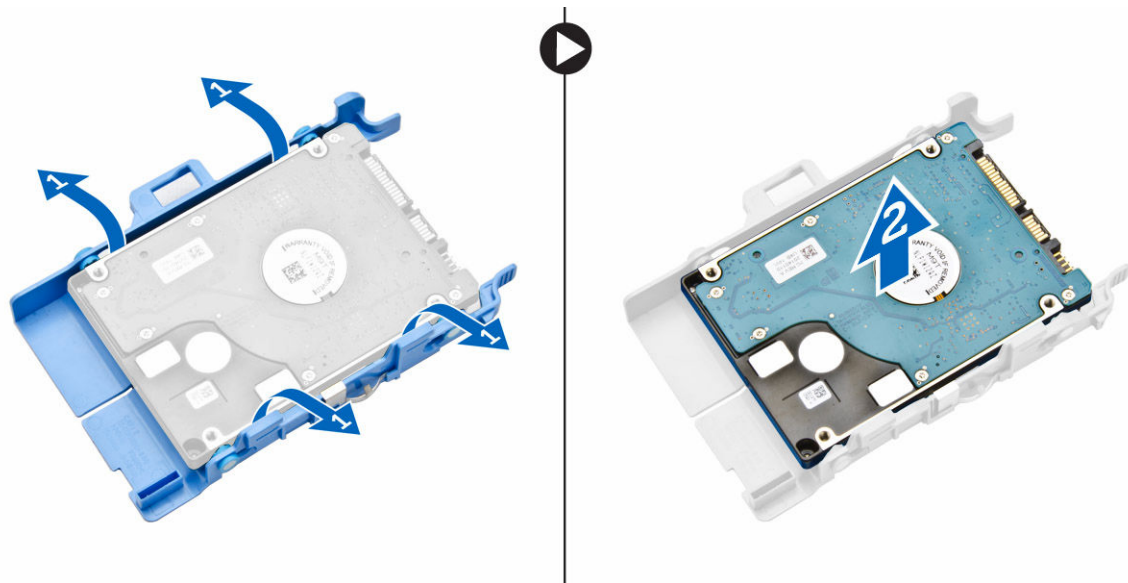
Ta bort hårddiskmonteringen

1. Följ proceduren i [Innan du arbetar inuti datorn](#).
2. Ta bort [kåpan](#).
3. Ta bort hårddisken så här:
 - a. Tryck på de blå flikarna på båda sidorna av hårddiskmonteringen [1].
 - b. Tryck på hårddiskmonteringen så att den lossar från datorn [2].
 - c. Ta bort hårddiskmonteringen från datorn [3].



Ta bort hårddisken från hårddiskhållaren

1. Följ proceduren i [Innan du arbetar inuti datorn](#).
2. Ta bort:
 - a. [kåpan](#)
 - b. [hårddiskmonteringen](#)
3. Ta bort hårddiskhållaren så här:
 - a. Dra i ena sidan av hårddiskhållaren att lossa stiften på hållaren från urtagen på hårddisken [1].
 - b. Lyft ut hårddisken från hårddiskhållaren [2].



Installera hårddisken i hårddiskhållaren.

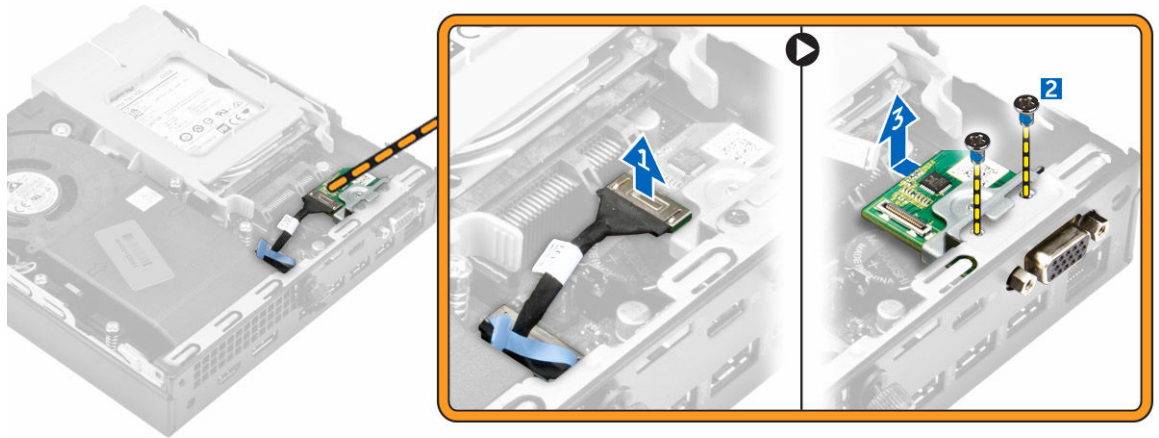
1. Rikta in och för in stiften på hårddiskhållaren i spåren på ena sidan av hårddisken.
2. Böj den andra sidan av hårddiskhållaren och rikta in och för in stiften på hållaren i hårddisken.
3. Installera:
 - a. [hårddiskmonteringen](#)
 - b. [kåpan](#)
4. Följ anvisningarna i [När du har arbetat inuti datorn](#).

Installera hårddiskmonteringen

1. Sätt i hårddiskmonteringen i facket på datorn.
2. Skjut hårddiskmonteringen mot kontakten tills den klickar på plats.
3. Installera [kåpan](#).
4. Följ anvisningarna i [När du har arbetat inuti datorn](#).

Ta bort VGA-kortet

1. Följ proceduren i [Innan du arbetar inuti datorn](#).
2. Ta bort [kåpan](#).
3. Ta bort VGA-kortet så här:
 - a. Koppla bort VGA-kortets kabel från kontakten på VGA-kortet [1].
 - b. Ta bort skruvarna som håller fast VGA-kortet i datorn [2].
 - c. Skjut på VGA-kortet för att lossa kontakten från urtaget och lyft bort det från datorn [3].

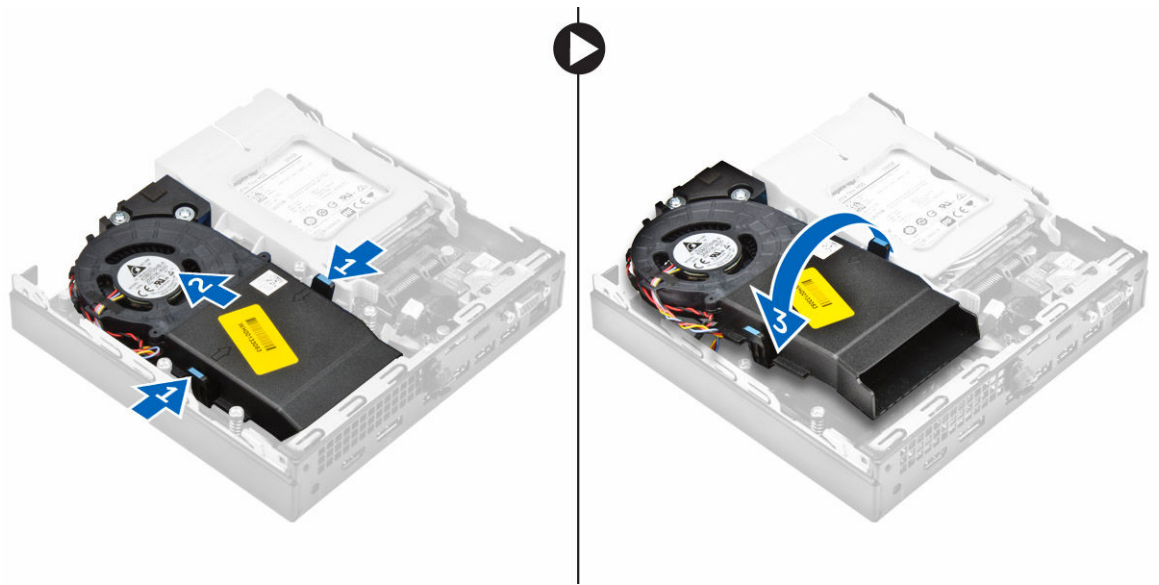


Installera VGA-kortet

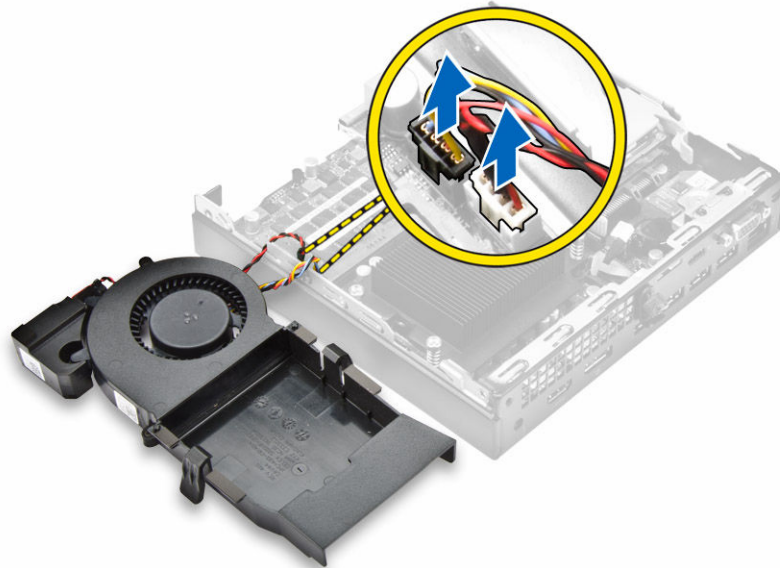
1. Rikta in och sätt i VGA-kontakten i urtaget i datorn.
2. Dra åt skruvarna som håller fast VGA-kortet i datorn.
3. Anslut kabeln för VGA-kortet till kontakten på VGA-kortet.
4. Installera [kåpan](#).
5. Följ anvisningarna i [När du har arbetat inuti datorn](#).

Ta bort systemfläkten

1. Följ proceduren i [Innan du arbetar inuti datorn](#).
2. Ta bort [kåpan](#).
3. Ta bort systemfläkten genom att:
 - a. Tryck på de blå flikarna på båda sidorna av systemfläkten [1].
 - b. Skjut på systemfläkten så att den lossar från datorn [2].
 - c. Vänd på systemfläkten och ta bort den från datorn [3].



4. Koppla bort högtalarkabeln och systemflätkabeln från kontakterna på moderkortet.

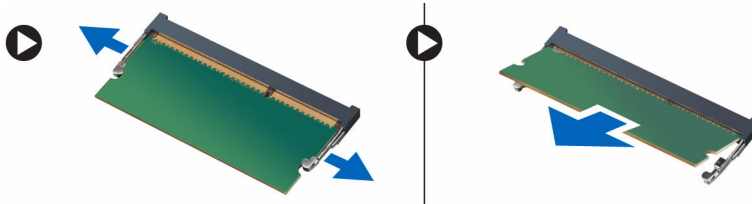


Installera systemfläkten

1. Anslut högtalarkabeln och systemflätkabeln till kontakterna på moderkortet.
2. Sätt systemfläkten på plats i datorn och skjut på systemfläkten tills den klickar på plats.
3. Installera [kåpan](#).
4. Följ anvisningarna i [När du har arbetat inuti datorn](#).

Ta bort minnesmodulen

1. Följ proceduren i [Innan du arbetar inuti datorn](#).
2. Ta bort:
 - a. [kåpan](#)
 - b. [systemfläkten](#)
3. Dra bort låsklämmorna från minnesmodulen tills minnesmodulen hoppar upp.
4. Ta bort minnesmodulen från sockeln på moderkortet.

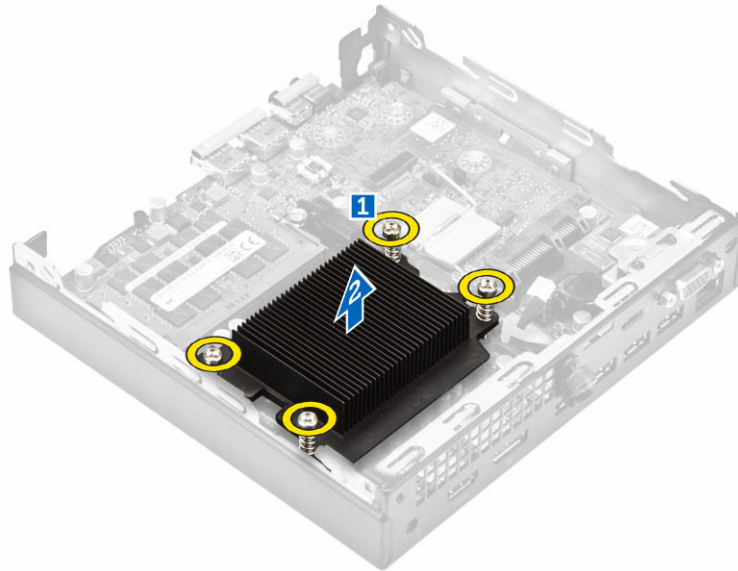


Installera minnesmodulen

1. Rikta in skåran på minnesmodulen med fliken på minnesmodulkontakten.
2. För in minnesmodulen i minnesmodulsockeln och tryck tills den klickar fast på plats.
3. Installera:
 - a. [systemfläkten](#)
 - b. [kåpan](#)
4. Följ anvisningarna i [När du har arbetat inuti datorn](#).

Ta bort kylflänsen

1. Följ proceduren i [Innan du arbetar inuti datorn](#).
2. Ta bort:
 - a. [kåpan](#)
 - b. [hårddiskmonteringen](#)
 - c. [systemfläkten](#)
3. Gör så här för att ta bort kylflänsen:
 - a. Lossa fästskruvarna som håller fast kylflänsen i datorn [1].
 - b. Lyft bort kylflänsen från datorn [2].



Installera kylflänsen

1. Placera kylflänsen på processorn.
2. Dra åt fästskruvarna som håller fast kylflänsen mot moderkortet.
3. Installera:
 - a. [systemfläkten](#)
 - b. [hårddiskmonteringen](#)
 - c. [kåpan](#)
4. Följ anvisningarna i [När du har arbetat inuti datorn](#).

Ta bort processorn

1. Följ proceduren i [Innan du arbetar inuti datorn](#).
2. Ta bort:
 - a. [kåpan](#)
 - b. [hårddiskmonteringen](#)
 - c. [systemfläkten](#)
 - d. [kylflänsen](#)
3. Så här tar du bort processorn.
 - a. Lossa sockelspaken genom att föra spaken nedåt och ut från under fliken på processorskyddet [1].
 - b. Lyft spaken uppåt och lyft processorskyddet [2].

⚠ VIKTIGT!: Processorsocketstiften är ömtåliga och kan skadas permanent. Var försiktig så att du inte böjer stiften i processorsockeln när du tar bort processorn från sockeln.

- c. Lyft ut processorn ur sockeln [3].

🔪 OBS: Placera processorn i en antistatisk förpackning för återanvändning, returnering eller temporär förvaring när den har tagits bort. Rör inte vid undersidan av processorn då det kan skada kontakterna i processorn. Rör endast vid sidokanterna på processorn.



Installera processorn

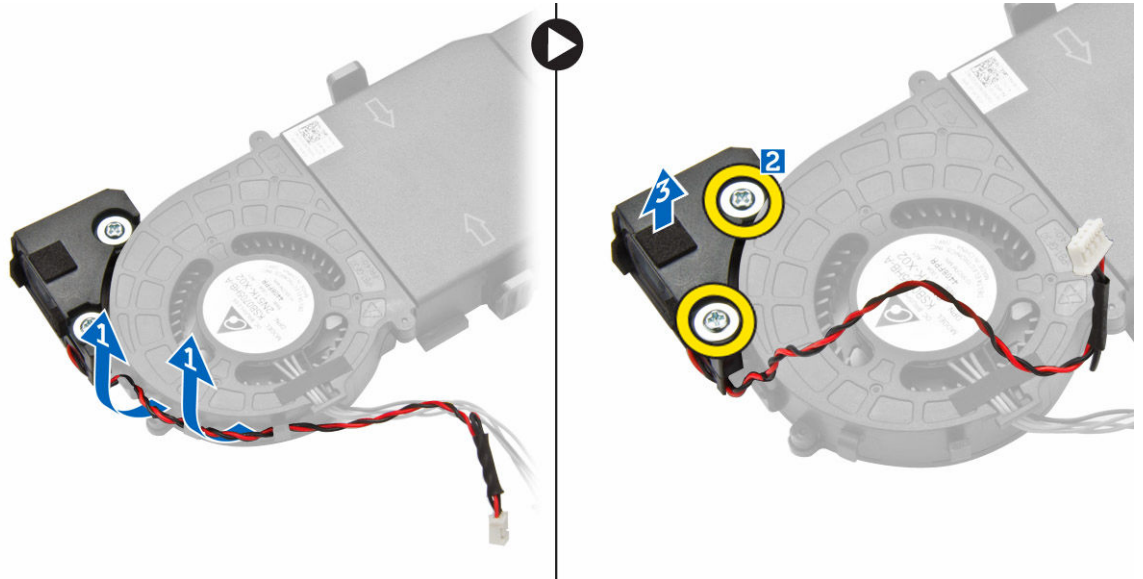
1. Rikta in processorn med sockelkilarna.

△ VIKTIGT! Tvinga inte in processorn. När processorn sitter rätt är det lätt att föra in den i sockeln.

2. Rikta in stift-1-indikeringen på processorn med triangeln på sockeln.
3. Placera processorn på sockeln så att urtagen på processorn är i linje med sockelkilarna.
4. Stäng processorskyddet genom att skjuta in det under fästskruven.
5. Sänk sockelspaken och tryck in den under fliken för att låsa den.
6. Installera:
 - a. [kylflänsen](#)
 - b. [systemfläkten](#)
 - c. [hårddiskmonteringen](#)
 - d. [kåpan](#)
7. Följ anvisningarna i [När du har arbetat inuti datorn](#).

Ta bort högtalaren

1. Följ proceduren i [Innan du arbetar inuti datorn](#).
2. Ta bort:
 - a. [kåpan](#)
 - b. [systemfläkten](#)
3. Ta bort högtalaren genom att:
 - a. Lossa högtalarkabeln från hålls låshakarna på systemfläkten [1].
 - b. Ta bort skruvarna som håller fast högtalaren i systemfläkten [2].
 - c. Ta bort högtalaren från systemfläkten [3].



Installera högtalaren

1. Rikta in urtagen på högtalaren med urtagen på systemfläkten.
2. Dra åt skruvarna som håller fast högtalaren i systemfläkten.
3. Dra högtalarkabeln genom hålls låshakarna på systemfläkten.
4. Installera:
 - a. [systemfläkten](#)
 - b. [kåpan](#)
5. Följ anvisningarna i [När du har arbetat inuti datorn](#).

Ta bort knappcellsbatteriet

1. Följ proceduren i [Innan du arbetar inuti datorn](#).
2. Ta bort:
 - [kåpan](#)
 - [hårddiskmonteringen](#)
 - [VGA-kortet](#)
3. Ta bort knappcellsbatteriet:
 - a. Tryck in frigöringsspärren tills knappcellsbatteriet hoppar ut.
 - b. Ta bort knappcellsbatteriet från moderkortet.

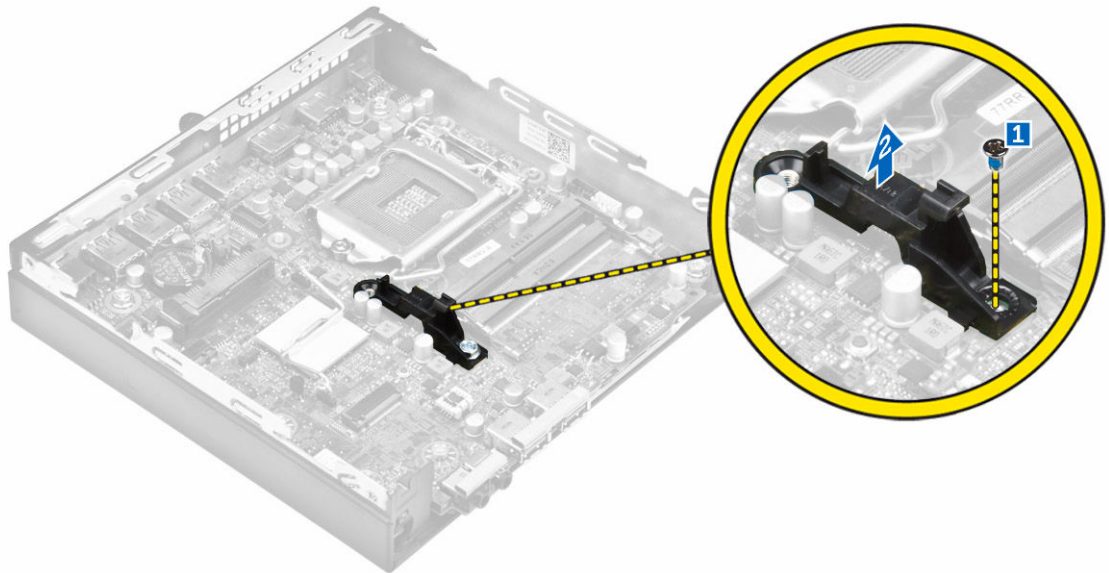


Installera knappcells batteriet

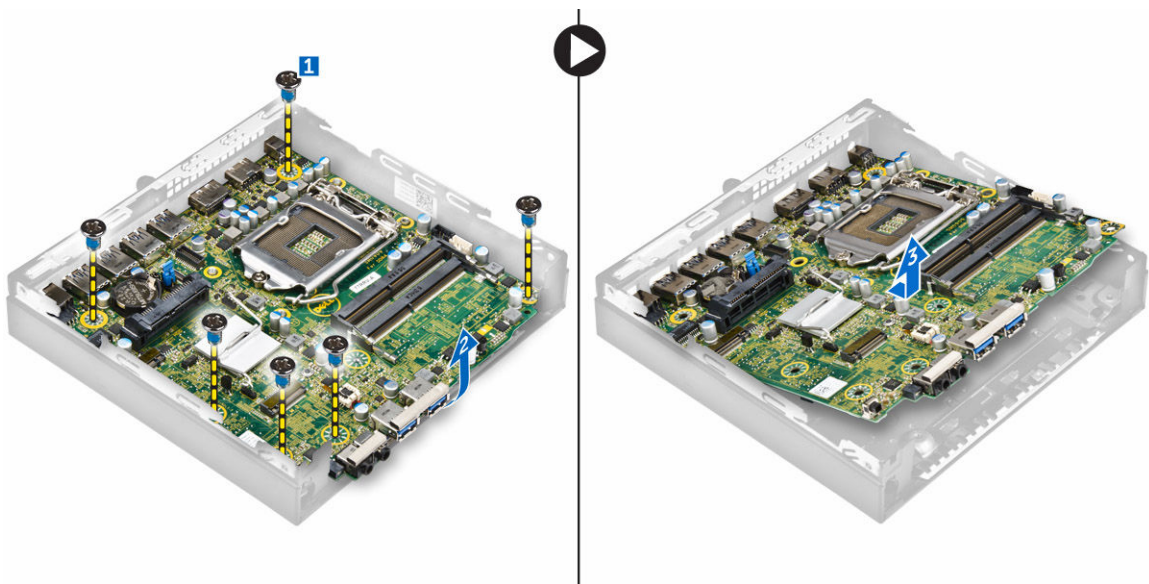
1. Håll knappcells batteriet med "+" uppåt och för in det under hållarna vid kontaktens pluspol.
2. Tryck ned batteriet i kontakten tills det snäpps fast.
3. Installera:
 - a. [VGA-kortet](#)
 - b. [hårddiskmonteringen](#)
 - c. [kåpan](#)
4. Följ anvisningarna i [När du har arbetat inuti datorn](#).

Ta bort moderkortet

1. Följ proceduren i [Innan du arbetar inuti datorn](#).
2. Ta bort:
 - a. [kåpan](#)
 - b. [hårddiskmonteringen](#)
 - c. [VGA-kortet](#)
 - d. [systemfläkten](#)
 - e. [kylflänsen](#)
 - f. [processorn](#)
3. Ta bort plastfliken så här:
 - a. Ta bort skruven som håller fast plastfliken i moderkortet [1].
 - b. Lyft bort plastfliken från moderkortet [2].



4. Ta bort moderkortet så här:
 - a. Ta bort skruvarna som håller fast moderkortet i datorn [1].
 - b. Skjut moderkortet så att det kopplas bort kontakterna från datorns baksida [2].
 - c. Lyft bort moderkortet från datorn [3].

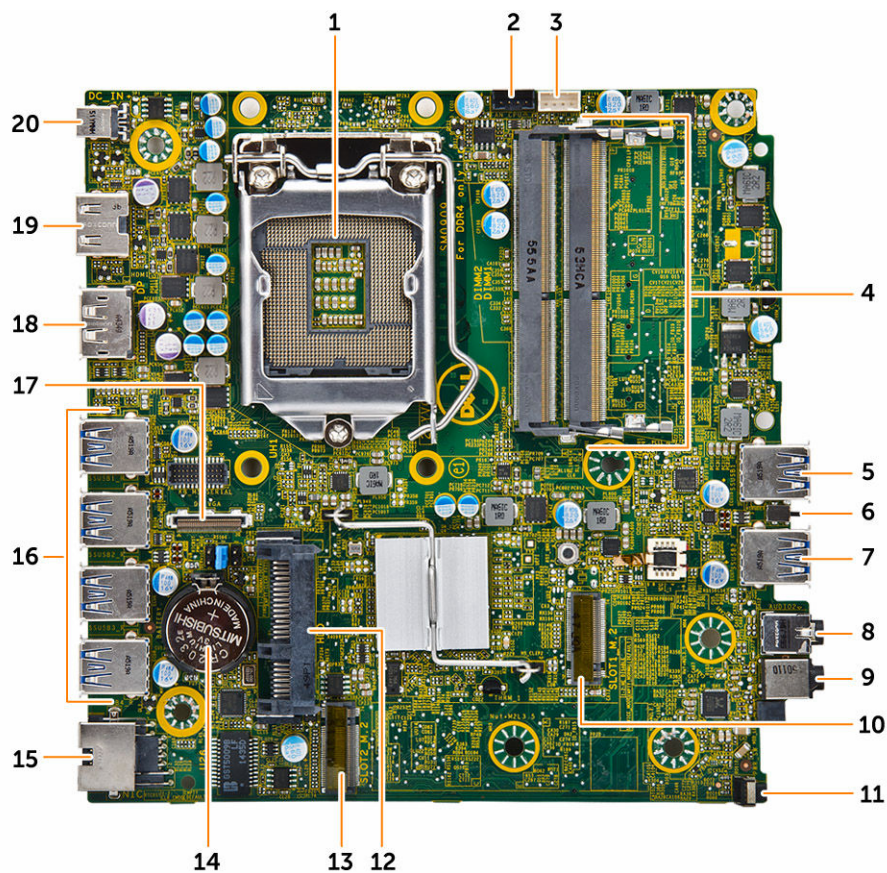


Installera moderkortet

1. Håll moderkortet i kanterna och rikta det mot datorns baksida.
2. Sänk ned moderkortet i datorn tills kontakterna på baksidan av moderkortet passar in i skårorna på datorns bakre vägg, och skruvhålen på moderkortet passar in med utskjutningarna på datorn.
3. Dra åt skruvarna som håller fast moderkortet i datorn.
4. Placera metallfliken på moderkortet och dra åt skruven som håller fast metallfliken i moderkortet.

5. Installera:
 - a. [processorn](#)
 - b. [kylflänsen](#)
 - c. [systemfläkten](#)
 - d. [VGA-kortet](#)
 - e. [hårddiskmonteringen](#)
 - f. [kåpan](#)
6. Följ anvisningarna i [När du har arbetat inuti datorn](#).

Moderkortlayout



- | | |
|---------------------------------|-------------------------|
| 1. Processor | 2. CPU-fläktkontakt |
| 3. Kontakt för intern högtalare | 4. Minnesmodulkontakter |
| 5. USB 3.0-kontakt | 6. Inträngsbrytare |
| 7. USB 3.0-kontakt | 8. Linjeutgångskontakt |
| 9. Universellt ljuduttag | 10. M.2-socket1-kontakt |
| 11. Strömbrytaren | 12. Hårddiskkontakt |
| 13. M.2-socket3-kontakt | 14. Knappcells batteri |
| 15. RJ-45-Ethernet-kontakt | 16. USB 3.0-kontakter |

- 17. DP/VGA-dotterkortskontakt
- 19. HDMI-kontakt

- 18. DisplayPort-kontakt
- 20. DC-in-jack

Felsöka datorn

Du kan felsöka datorn med indikatorer som diagnostiklampor, pipkoder och felmeddelanden när datorn används.

Diagnostikkoder för strömlysdiod

Tabell 1. Diagnostikkoder för strömlysdiod

Status för strömlysdiodlampa	Möjlig orsak	Felsökningssteg
Släckt	Datorn är antingen avstängd eller tar inte emot ström eller i viloläge.	<ul style="list-style-type: none"> • Ta bort och sätt tillbaka strömkabeln i nätkontakten på datorns baksida och eluttaget. • Om datorn är ansluten till en förgreningsdosa kontrollerar du att förgreningsdosen är ansluten till ett eluttag och inte är avstängd. Ta bort alla eventuella strömskydd, förgreningsdosor och förlängningsladdar och testa om datorn startar. • Kontrollera att eluttaget fungerar genom att ansluta något annat till det, exempelvis en lampa.
Stadigt/blinkande gult	Datorn misslyckades med att slutföra självtestet vid strömtillslag eller så är det fel på processorn.	<ul style="list-style-type: none"> • Ta bort och sätt sedan tillbaka alla kort. • Ta bort och sätt sedan tillbaka eventuellt grafikkort. • Kontrollera att strömkabeln är ansluten till moderkortet och processorn.
Långsamt blinkande vitt sken	Datorn är i viloläge.	<ul style="list-style-type: none"> • Tryck på strömbrytaren för att väcka datorn från viloläget.

Status för strömlysdiodlampa	Möjlig orsak	Felsökningssteg
Stadigt vitt	Datorn fungerar och är i läget PÅ.	<ul style="list-style-type: none"> Kontrollera att alla strömkablar sitter ordentligt fast på moderkortet. Kontrollera att huvudströmkabeln och frontpanelkabeln är ordentligt fastsatta i moderkortet. <p>Om datorn inte svarar gör du följande:</p> <ul style="list-style-type: none"> Kontrollera att bildskärmen är ansluten och påslagen. Om bildskärmen är ansluten och påslagen lyssnar du efter en pipkod.

Diagnostikfelmeddelanden

Tabell 2. Diagnostikfelmeddelanden

Felmeddelanden	Beskrivning
AUXILIARY DEVICE FAILURE (fel på extern enhet)	Det kan vara fel på pekskivan eller den externa musen. Kontrollera anslutningen av en extern mus. Aktivera alternativet Pointing Device (pekdon) i systeminstallationsprogramme.
BAD COMMAND OR FILE NAME (felaktigt kommando eller filnamn)	Kontrollera att du har stavat kommandot rätt, infogat mellanslag på rätt ställen och använt rätt sökväg.
CACHE DISABLED DUE TO FAILURE (inaktiverat cacheminne på grund av fel)	Det är fel på det primära cacheminnet i processorn. Kontakta Dell .
CD DRIVE CONTROLLER FAILURE (fel på styrenhet för cd-enhet)	Den optiska enheten svarar inte på kommandon från datorn.
DATAFEL (datafel)	Hårddisken kan inte läsa data.
DECREASING AVAILABLE MEMORY (minskat tillgänglig minne)	En eller flera minnesmoduler kan vara felaktiga eller sitta fel. Installera om minnesmodulerna och byt vid behov ut dem.
DISK C: FAILED INITIALIZATION (initiering av C-enheten fallerade)	Hårddisken gick inte att initiera. Kör hårddisktesterna i Dell Diagnostics .
DRIVE NOT READY (enheten inte klar)	Den pågående operationen fordrar att det finns en hårddisk i facket innan den kan fortsätta. Installera en hårddisk i enhetsuttaget.

Felmeddelanden	Beskrivning
ERROR READING PCMCIA CARD (fel vid läsning av pcmcia-kort)	Datorn kan inte identifiera ExpressCard-kortet. Sätt i kortet på nytt eller försök med ett annat.
EXTENDED MEMORY SIZE HAS CHANGED (det utökade minnet har ändrats)	Minnesstorleken som finns registrerat i NVRAM överensstämmer inte med den mängd minne som finns installerat på datorn. Starta om datorn. Kontakta Dell om felet uppstår igen.
THE FILE BEING COPIED IS TOO LARGE FOR THE DESTINATION DRIVE (den kopierade filen är för stor för destinationsenheten)	Filen som du försöker kopiera får inte plats på disken eller så är disken full. Försök kopiera filen till en annan disk eller använd en disk med större lagringskapacitet.
A FILENAME CANNOT CONTAIN ANY OF THE FOLLOWING CHARACTERS: \ / : * ? " < > - (ett filnamn kan inte innehålla något av följande tecken:\ / : * ?" < >)	Använd inte dessa tecken i filnamn.
GATE A20 FAILURE (fel på port A20)	En minnesmodul kan sitta löst. Installera om minnesmodulerna eller byt ut dem vid behov.
GENERAL FAILURE (allmänt fel)	Operativsystemet kan inte utföra kommandot. Detta meddelande följs vanligen av mer specifik information. Till exempel <i>Printer out of paper</i> (slut på papper i skrivaren). Vidta lämplig åtgärd.
HARD-DISK DRIVE CONFIGURATION ERROR (konfigurationsfel för hårddisken)	Datorn kan inte identifiera enhetens typ. Stäng av datorn, ta bort hårddisken och starta datorn från en optisk enhet. Stäng sedan av datorn, sätt tillbaka hårddisken och starta om datorn. Kör testen Hard Disk Drive (hårddisktest) i Dell Diagnostics .
HARD-DISK DRIVE CONTROLLER FAILURE 0 (fel 0 för hårddiskens styrenhet)	Hårddisken svarar inte på kommandon från datorn. Stäng av datorn, ta bort hårddisken och starta datorn från en optisk enhet. Stäng sedan av datorn, sätt tillbaka hårddisken och starta om datorn. Försök med en annan hårddisk om problemet består. Kör testen Hard Disk Drive (hårddisktest) i Dell Diagnostics .
HARD-DISK DRIVE FAILURE (hårddiskfel)	Hårddisken svarar inte på kommandon från datorn. Stäng av datorn, ta bort hårddisken och starta datorn från en optisk enhet. Stäng sedan av datorn, sätt tillbaka hårddisken och starta om datorn. Försök med en annan hårddisk om problemet består. Kör testen Hard Disk Drive (hårddisktest) i Dell Diagnostics .
HARD-DISK DRIVE READ FAILURE (fel vid läsning från hårddisken)	Hårddisken kan vara defekt. Stäng av datorn, ta bort hårddisken och starta datorn från en optisk enhet. Stäng sedan av datorn, sätt tillbaka hårddisken och starta om datorn. Försök med en

Felmeddelanden	Beskrivning
INSERT BOOTABLE MEDIA (sätt i startbar media)	annan hårddisk om problemet består. Kör testen Hard Disk Drive (hårddisktest) i Dell Diagnostics .
INVALID CONFIGURATION INFORMATION- PLEASE RUN SYSTEM SETUP PROGRAM (ogiltig konfigurationsinformation; kör systeminstallationsprogrammet)	Systemkonfigurationen motsvarar inte maskinvarukonfigurationen. Meddelandet visas i de flesta fall efter att en minnesmodul installeras. Ändra motsvarande inställningar i systeminstallationsprogrammet.
KEYBOARD CLOCK LINE FAILURE (fel på tangentbordets klockpuls)	Kontrollera anslutningen på externa tangentbord. Kör testen Keyboard Controller (tangentbordstest) i Dell Diagnostics .
KEYBOARD CONTROLLER FAILURE (fel på tangentbordets styrenhet)	Kontrollera anslutningen på externa tangentbord. Starta om datorn och undvik att röra vid tangentbordet eller musen då under startrutinen. Kör testen Keyboard Controller (tangentbordstest) i Dell Diagnostics .
KEYBOARD DATA LINE FAILURE (fel på tangentbordets datalinje)	Kontrollera anslutningen på externa tangentbord. Kör testen Keyboard Controller (tangentbordstest) i Dell Diagnostics .
KEYBOARD STUCK KEY FAILURE (en tangent har fastnat)	Kontrollera anslutningen på externa tangentbord. Starta om datorn och undvik att röra vid tangentbordet eller musen då under startrutinen. Kör testet Stuck-Key (fastnad tangent) i Dell Diagnostics .
LICENSED CONTENT IS NOT ACCESSIBLE IN MEDIADIRECT (licensierat innehåll kan inte komma åt i mediadirect)	Dell MediaDirect kan inte verifiera DRM-restriktioner (Digital Rights Management) för filen så filen kan inte spelas upp.
MEMORY ADDRESS LINE FAILURE AT ADDRESS, READ VALUE EXPECTING VALUE (minnesadressfel vid adress, läsvärde förväntat värde)	En minnesmodul kan vara felaktig eller sitta fel. Installera om minnesmodulerna och byt vid behov ut dem.
MEMORY ALLOCATION ERROR (minnestilldelningsfel)	Programmet du försöker köra fungerar inte ihop med operativsystemet, ett annat program eller verktyg. Stäng av datorn, vänta en 30 sekunder och starta sedan om den. Försök att starta programmet igen. Läs i programdokumentationen om felet kvarstår.
MEMORY DOUBLE WORD LOGIC FAILURE AT ADDRESS, READ VALUE EXPECTING VALUE (fel dubbelordslogik på adressen, läsvärde förväntat värde)	En minnesmodul kan vara felaktig eller sitta fel. Installera om minnesmodulerna och byt vid behov ut dem.

Felmeddelanden	Beskrivning
MEMORY ODD/EVEN LOGIC FAILURE AT ADDRESS, READ VALUE EXPECTING VALUE (logiskt minnesfel udda/jämnt vid (adress), läsvärde förväntat (värde))	En minnesmodul kan vara felaktig eller sitta fel. Installera om minnesmodulerna och byt vid behov ut dem.
MEMORY WRITE/READ FAILURE AT ADDRESS, READ VALUE EXPECTING VALUE (fel vid läsning/skrivning av minnet vid adress, läsvärde förväntat värde)	En minnesmodul kan vara felaktig eller sitta fel. Installera om minnesmodulerna och byt vid behov ut dem.
NO BOOT DEVICE AVAILABLE (det finns ingen startenhet)	Datorn kan inte hitta hårddisken. Om hårddisken är konfigurerad som startenhet kontrollerar du att enheten är ordentligt installerad och partitionerad som startenhet.
NO BOOT SECTOR ON HARD DRIVE (ingen startsektor på hårddisk)	Operativsystemet kan vara skadat, kontakta Dell .
NO TIMER TICK INTERRUPT (inget tidsavbrott)	Det kan vara ett fel på en krets på moderkortet. Kör testerna System Set (systeminställningstester) i Dell Diagnostics .
NOT ENOUGH MEMORY OR RESOURCES. EXIT SOME PROGRAMS AND TRY AGAIN (ej tillräckligt med minne eller resurser, avsluta några program och försök igen)	För många program är öppna. Stäng alla fönster och öppna sedan det program som du vill använda.
OPERATING SYSTEM NOT FOUND (det gick inte att hitta operativsystemet)	Installera om operativsystemet Om problemet kvarstår, kontakta Dell .
OPTIONAL ROM BAD CHECKSUM (kontrollsumman stämmer inte för ROM-tillvalet)	ROM-tillvalet fungerar inte. Kontakta Dell .
SECTOR NOT FOUND (sektorn gick inte att hitta)	Operativsystemet kan inte hitta en sektor på hårddisken. Det kan finnas en defekt sektor eller en felaktig FAT-tabell på hårddisken. Kör felkontrollprogrammet i Windows och kontrollera filstrukturen på hårddisken. Se Windows Hjälp och support för anvisningar (klicka på Start → Hjälp och support). Om ett stort antal sektorer är behäftade med fel ska du säkerhetskopiera alla data (om det är möjligt) och sedan formatera om hårddisken.
SEEK ERROR (sökfel)	Operativsystemet kan inte hitta ett visst spår på hårddisken.
SHUTDOWN FAILURE (avstängningsfel)	En krets på moderkortet kan vara defekt. Kör testerna System Set (systeminställningstester) i Dell Diagnostics . Kontakta Dell om meddelandet visas igen.

Felmeddelanden	Beskrivning
TIME-OF-DAY CLOCK LOST POWER (klockan har råkat ut för strömavbrott)	Det är fel i systeminställningarna. Anslut datorn till ett eluttag och ladda batteriet. Om problemet kvarstår kan du försöka återställa alla data genom att starta systeminstallationsprogrammet och sedan omedelbart avsluta det igen. Kontakta Dell om meddelandet visas igen.
TIME-OF-DAY CLOCK STOPPED (klockan har stannat)	Reservbatteriet som gör att systeminställningarna bevaras kan behöva laddas upp. Anslut datorn till ett eluttag och ladda batteriet. Kontakta Dell om problemet kvarstår.
TIME-OF-DAY NOT SET-PLEASE RUN THE SYSTEM SETUP PROGRAM (klockan är inte inställd, kör systeminstallationsprogrammet)	Tiden eller datumet som lagras i systeminställningarna matchar inte systemklockans tid. Rätta till inställningarna för alternativen Date and Time (datum och tid) .
TIMER CHIP COUNTER 2 FAILED (räknare 2 på tidskretsen fungerar inte)	Det kan vara ett fel på en krets på moderkortet. Kör testerna System Set (systeminställningstester) i Dell Diagnostics .
UNEXPECTED INTERRUPT IN PROTECTED MODE (oväntat avbrott i skyddat läge)	Tangentbordets styrenhet kanske inte fungerar eller så kan en minnesmodul sitta löst. Kör testerna System Memory (minnestester) och testet Keyboard Controller (tangentbordstest) i Dell Diagnostics eller kontakta Dell .
X:\ IS NOT ACCESSIBLE. THE DEVICE IS NOT READY (ingen åtkomst till x:\. Enheten är inte redo)	Sätt i en disk i enheten och försök igen.

Systemfelmeddelanden

Tabell 3. Systemfelmeddelanden

Systemmeddelande	Beskrivning
Alert! Previous attempts at booting this system have failed at checkpoint [nnnn]. For help in resolving this problem, please note this checkpoint and contact Dell Technical Support (Varning! Tidigare försök att starta systemet misslyckades vid kontrollpunkt [nnnn]. För att få hjälp med problemet antecknar du kontrollpunkten och kontaktar Dells tekniska support)	Datorn kunde inte slutföra startrutinen tre gånger efter varandra på grund av samma fel.
CMOS checksum error (CMOS-kontrollsummefel)	RTC återställs, BIOS standardinstallation har laddats.

Systemmeddelande	Beskrivning
CPU fan failure (Fel på processorfläkten)	Fel på processorfläkten
System fan failure (Fel på systemfläkten)	Fel på systemfläkten
Hard-disk drive failure (Fel på hårddisken)	Möjligt fel på hårddisken under start.
Keyboard failure (Tangentbordsfel)	Fel på tangentbordet eller så är kabeln till tangentbordet lös. Om det inte går att lösa problemet genom att koppla från och ansluta kabeln igen byter du ut tangentbordet.
No boot device available (Det finns ingen startenhet)	Det finns ingen startenhet på hårddisken, hårddiskens kabel är lös eller så finns det ingen startbar enhet. <ul style="list-style-type: none"> • Om hårddisken är konfigurerad som startenhet kontrollerar du att kablarna är ordentligt anslutna och att enheten är korrekt installerad och partitionerad som startenhet. • Starta systeminstallationsprogrammet och kontrollera att startordningen är korrekt.
No timer tick interrupt (Inget tidsavbrott)	Det kan ha uppstått ett fel med en krets på moderkortet eller med själva moderkortet
NOTICE - Hard Drive SELF MONITORING SYSTEM has reported that a parameter has exceeded its normal operating range. Dell recommends that you back up your data regularly. A parameter out of range may or may not indicate a potential hard drive problem (VIKTIGT! Hårddiskens självövervakningssystem har rapporterat att en parameter har överskridit det normala driftintervallet. Dell rekommenderar att du säkerhetskopierar dina data regelbundet. En parameter som hamnat utanför det normala intervallet kan påvisa att det är problem med hårddisken, men det är inte säkert)	S.M.A.R.T-fel, möjligt fel på hårddisken.

Systeminstallationsprogrammet

Med systeminstallationsprogrammet kan du hantera maskinvaran i datorn och ange alternativ för BIOS-nivåer. Från systeminstallationsprogrammet kan du:



- Ändra NVRAM-inställningarna när du har lagt till eller tagit bort maskinvara
- Visa systemets maskinvarukonfiguration
- Aktivera eller inaktivera inbyggda enheter
- Sätta gränsvärden för prestanda och strömhantering
- Hantera datorsäkerheten

Boot Sequence

Med startsekvensen kan du förbigå den startsekvens som är definierad i systeminstallationsprogrammet och starta direkt från en specificerad enhet (till exempel optisk enhet eller hårddisk). Under självtestet vid strömtillslag (POST), när Dell-logotypen visas kan du:

- Starta systeminstallationsprogrammet genom att trycka på tangenten F2
- Öppna engångsstartmenyn genom att trycka på tangenten F12


Engångsstartmenyn visar de enheter som du kan starta från inklusive diagnostikalternativet. Alternativet i startmenyn är:

- Borttagbar enhet (om sådan finns)
- STXXXX-enhet
 -  **OBS:** XXX anger numret på SATA-enheten.
- Optisk enhet
- Diagnostik
 -  **OBS:** Om du väljer **Diagnostics (Diagnostik)** visas skärmen **ePSA diagnostics (ePSA-diagnostik)**.


Startsekvensskärmen visar även alternativet att öppna systeminstallationsprogrammet.

Navigeringstangenter

Följande tabell visar navigeringstangenterna i systeminstallationsprogrammet.

-  **OBS:** För de flesta alternativ i systeminstallationsprogrammet gäller att ändringar som görs sparas men träder inte i kraft förrän systemet startas om.

Tabell 4. Navigeringstangenter


Tangenter	Navigering
Upp-pil	Går till föregående fält.
Ned-pil	Går till nästa fält.
Enter	Gör att du kan välja ett värde i det markerade fältet (om sådana finns) eller följer länken i fältet.
Mellanslag	Visar eller döljer en nedrullningsbar meny, om sådan finns.
Tab	Går till nästa fokuserade område.  OBS: Endast för webbläsare med standardgrafik.
Esc	Går till föregående sida tills huvudskärmen visas. När du trycker på Esc i huvudskärmen blir du ombedd att spara osparade ändringar och starta om systemet.
F1	Visar hjälpfilen för systeminstallationsprogrammet.

Översikt av systeminstallationsprogrammet

Med systeminstallationsprogrammet kan du:


- ändra systemkonfigurationsinformationen när du har lagt till, ändrat eller tagit bort maskinvara i datorn.
- ställa in eller ändra ett alternativ som användaren kan välja, exempelvis användarlösenordet.
- ta reda på hur mycket minne datorn använder eller ange vilken typ av hårddisk som är installerad.


Innan du använder systeminstallationsprogrammet rekommenderar vi att du antecknar informationen som visas på systeminstallationsskärmen och sparar den för framtida behov.

 **VIKTIGT!: Såvida du inte är en mycket kunnig datoranvändare bör du inte ändra inställningarna i programmet. Vissa ändringar kan medföra att datorn inte fungerar som den ska.**


Öppna systeminställningar

1. Starta (eller starta om) datorn.
2. Tryck omedelbart på <F2> efter det att den vita Dell-logotypen visas.
Sidan för systeminställningar visas.

 **OBS:** Om du väntar för länge och operativsystemets logotyp visas fortsätter du att vänta tills du ser skrivbordet. Stäng sedan av datorn eller starta om den och försök igen.

 **OBS:** När Dell-logotypen visas kan du även trycka på F12 och välj sedan **BIOS Setup**.



Alternativ i systeminstallationsprogrammet

 **OBS:** Beroende på datorn och dess installerade enheter visas kanske inte alla objekt som beskrivs i det här avsnittet.

Tabell 5. General (allmänt)


Alternativ	Beskrivning
Systeminformation	<p>Visar följande information:</p> <ul style="list-style-type: none"> • Systeminformation: Visar BIOS-version, servicenummer, inventariebeteckning, ägarskapsdatum, tillverkningsdatum och expresskod. • Memory Information (minnesinformation) - Visar Memory Installed (installerat minne), Memory Available (tillgängligt minne), Memory Speed (minneshastighet), Memory Channels Mode (läge för minneskanaler), Memory Technology (minnesteknik), DIMM 1 Size (DIMM 1-storlek) och DIMM 2 Size (DIMM 2-storlek). • PCI Information (PCI-information) - Visar SLOT1 (fack 1), SLOT2 (fack 2) • Processorinformation: Visar processortyp, antal kärnor, processor-ID, nuvarande klockhastighet, minsta klockhastighet, största klockhastighet, processor L2-cacheminne, processor L3-cacheminne, HT-kompatibel och 64-bitarsteknik. • Enhetsinformation: Visar SATA-0, LOM MAC Address (LOM MAC-adress), Video Controller (bildskärmsstyrenhet), Audio Controller (ljudstyrenhet), Wi-Fi Device (Wi-Fi -enhet), och Bluetooth Device (Bluetooth-enhet).
Boot Sequence	<p>Här kan du ange den sekvens i vilken datorn försöker hitta ett operativsystem bland de enheter som anges i listan.</p> <ul style="list-style-type: none"> • Legacy (tidigare) • UEFI
Advanced Boot Options	<p>Här kan du välja alternativet för att aktivera äldre ROM i startläget UEFI. Som standard är det här alternativet är aktiverat.</p>
Date/Time	<p>Här kan du ändra datum- och tidsinställningar. Ändringar för systemdatum och -tid har omedelbar effekt.</p>

Tabell 6. System Configuration (systemkonfiguration)


Alternativ	Beskrivning
Integrated NIC	<p>Här kan du styra de inbyggda LAN-styrenheterna. Alternativerna är:</p> <ul style="list-style-type: none"> • Disabled (inaktiverad) • Enabled (aktiverat) (standard) • Enabled w/PXE (aktiverad med PXE) • Enabled w/Cloud Desktop (aktiverad med molndator) <p> OBS: Beroende på datorn och dess installerade enheter visas kanske inte alla objekt som beskrivs i det här avsnittet.</p>
WIDI	<p>Gör att du kan ansluta till bildskärmen via WiFi. WIDI kräver Intel WiFi-kort, Intel-grafik och WIDI-mottagare i bildskärmen (eller en WIDI-kompatibel skärm). För att installera WIDI-programmet, besök dell.com/support webbplats och ladda ner WIDI-programmet.</p> <p> OBS: När du installerar programmet ska bildskärmen anslutas till Intels inbyggda grafikutgång.</p>
SATA Operation	<p>Med det här alternativet kan du konfigurera driftläget för den inbyggda hårddiskstyrenheten.</p> <ul style="list-style-type: none"> • Disabled (inaktiverat) = SATA-styrenheten är dold.

Alternativ	Beskrivning
	<ul style="list-style-type: none"> ATA = SATA är konfigurerad för ATA-läge RAID ON = SATA är konfigurerad att stödja RAID-läge
Drives	Här kan du aktivera eller inaktivera de olika inbyggda skivenheterna: <ul style="list-style-type: none"> SATA-0 (aktiverat som standard)
Smart Reporting	Det här fältet bestämmer om hårddiskfel för inbyggda enheter ska rapporteras under systemstart. Det här alternativet är inaktiverat som standard.
USB Configuration	Med det här alternativet kan du aktivera eller avaktivera den inbyggda USB-styrenheten för: <ul style="list-style-type: none"> Enable Boot Support (aktivera startstöd) Enable Front USB Ports (aktivera de främre USB-portarna) Enable rear USB Ports (aktivera bakre USB-portar) <p>Alla alternativ är aktiverade som standard.</p>
Front USB Configuration	Här kan du aktivera eller inaktivera de främre USB-portarna. Alla portar är aktiverade som standard.
Back USB Configuration	Här kan du aktivera eller inaktivera de bakre USB-portarna. Alla portar är aktiverade som standard.
USB PowerShare	Det här alternativet gör det möjligt att ladda externa enheter, t.ex. mobiltelefoner och musikspelare. Det här alternativet är inaktiverat som standard.
Audio	Med det här alternativet kan du aktivera eller inaktivera den inbyggda ljudstyrenheten. <ul style="list-style-type: none"> Enable Microphone (aktivera mikrofon) Enable Internal Speaker (aktivera inbyggd högtalare) <p>Båda alternativen är aktiverade som standard.</p>
Miscellaneous Devices	Här kan du aktivera eller inaktivera olika inbyggda enheter: <ul style="list-style-type: none"> Enable Media Card (aktivera mediakort) (standardinställning) Disable Media Card (inaktivera mediakort)

Tabell 7. Video

Alternativ	Beskrivning
Primary Display	Här kan du välja den primära bildskärmen när flera styrenheter finns tillgängliga i systemet. <ul style="list-style-type: none"> Auto Intel HD Graphics (Intel HD-grafik) <p> OBS: Om du inte väljer Auto kommer den inbyggda grafikenheten att vara tillgänglig och aktiverad.</p>


Tabell 8. Security (säkerhet)

Alternativ	Beskrivning
Strong Password	Med det här alternativet kan du aktivera eller inaktivera starka lösenord för systemet.
Password Configuration	Här kan du ange största och minsta tillåtna antal tecken för ett administrativt lösenord och systemlösenordet.
Password Bypass	<p>Med det här alternativet kan du förbigå systemlösenordet och lösenordet för den inbyggda hårddisken vid omstart av systemet.</p> <ul style="list-style-type: none"> • Disabled (inaktiverat) - Fråga alltid efter systemlösenordet och lösenordet för den inbyggda hårddisken när de är inställda. Det här alternativet är inaktiverat som standard. • Reboot Bypass (förbigång vid omstart) - Förbigå lösenordsfrågan vid omstart (varm omstart). <p> OBS: Systemet frågar alltid efter systemlösenordet och lösenordet för den inbyggda hårddisken när systemet slås på när det är avslaget (kallstart). Dessutom frågar systemet alltid efter lösenord för eventuella hårddiskar i modulära fack.</p>
Password Change	<p>Med det här alternativet kan du bestämma om ändringar till system- och hårddisklösenorden är tillåtna när ett administratörlösenord är inställt Allow Non-Admin Password Changes (tillåt ändringar av icke-administratörlösenord) - Det här alternativet är aktiverat som standard.</p>
TPM 2.0 Security	<p>Här kan du styra huruvida TPM (Trusted Platform Module) är synlig för operativsystemet.</p> <ul style="list-style-type: none"> • TPM On (TPM på) (standardinställning) • Clear (rensa) • PPI Bypass for Enable Commands (PPI förbigå för aktiverade kommandon) • Attestation Enable (aktivera attestering) (standard) • PPI Bypass for Disabled Commands (PPI förbigå för inaktiverade kommandon) • Key Storage Enable (aktivera nyckellagring) (aktivera) (standard) • SHA-256 (standard) • Disabled (inaktiverad) • Enabled (aktiverat) (standard)
Computrace	<p>Med det här fältet kan du aktivera eller inaktivera BIOS-modulens gränssnitt till den valfria Computrace-tjänsten från Absolute Software. Aktiverar eller inaktiverar den valfria Computrace-tjänsten utformad för kapitalförvaltning.</p> <ul style="list-style-type: none"> • Deactivate (avaktivera) - Det här alternativet är inaktiverat som standard. • Disable (inaktivera) • Activate (aktivera)
Chassis Intrusion	<p>Här kan du styra chassiiintrångsfunktionen. Du kan ställa in alternativet till:</p> <ul style="list-style-type: none"> • Enable (aktivera) • Disable (inaktivera) • On-Silent (på-tyst) - Aktiverat som standard om chassiiintrång upptäcks.

Alternativ	Beskrivning
CPU XD Support	Här kan du aktivera eller inaktivera processorns eXecute Disable-läge. Det här alternativet är aktiverat som standard.
OROM Keyboard Access	<p>Det här alternativet bestämmer huruvida användare kan komma åt alternativ ROM-konfiguration (Option ROM Configuration) via snabbtangenter under start. De här inställningarna kan förhindra åtkomst till Intel RAID (CTRL+I) eller Intel Management Engine BIOS Extension (CTRL+P/F12)</p> <ul style="list-style-type: none"> • Enable (aktivera) - Användare kan komma åt OROM-konfigurationsskärmar via snabbtangenter. • One-Time Enable (engångsaktivering) - Användare kan endast komma åt OROM-konfigurationsskärmar via snabbtangenter vid nästa start. Efter nästa start återställs inställningen till inaktiverat. • Disable (inaktivera) - Användare kan inte komma åt OROM-konfigurationsskärmar via snabbtangenter. <p>Det här alternativet är satt till Enable (aktivera) som standard.</p>
Admin Setup Lockout	Här kan du aktivera eller inaktivera användaråtkomst av systeminstallationsprogrammet när ett administrativt lösenord är inställt. Det här alternativet är inte inställt som standard.
HDD Protection Support	Här kan du aktivera eller inaktivera hårddiskskyddsfunktionen. Det här alternativet är en avancerad funktion som är avsedda att hålla den hårddiskdatan säker och skrivskydda. Som standard är det här alternativet är inaktiverat.

Tabell 9. Secure Boot (säker start)

Alternativ	Beskrivning
Secure Boot Enable	<p>Här kan du aktivera eller inaktivera säker startkontroll</p> <ul style="list-style-type: none"> • Disable (inaktivera) • Enable (aktivera)
Expert key Management	<p>Här kan du manipulera databaserna för säkerhetsnyckeln endast om systemen står i Custom Mode (anpassat läge). Alternativet Enable Custom Mode (Aktivera anpassat läge) har avaktiverats som standard. Alternativet är:</p> <ul style="list-style-type: none"> • PK • KEK • db • dbx <p>Om Custom Mode (anpassat läge) aktiveras visas de relevanta alternativen för PK, KEK, db, och dbx. Alternativet är:</p> <ul style="list-style-type: none"> • Save to File (spara till fil)- sparar nyckeln till en fil som väljs av användaren • Replace from File (ersätt från fil)- ersätter den aktuella nyckeln med en nyckel från en fil som väljs av användaren • Append from File (bifoga från fil)- bifogar en nyckel till den aktuella databasen från en fil som väljs av användaren • Delete (ta bort)- tar bort nyckeln som har valts • Reset All Keys (återställ alla nycklar) - återställer till standardinställning • Delete All Keys (ta bort alla nycklar)- tar bort alla nycklar

Alternativ	Beskrivning
	 OBS: Om Custom Mode (anpassat läge) avaktiveras kommer alla ändringar som har gjorts att raderas och nycklarna återställs till standardinställningarna.

Tabell 10. Intel Software Guard Extensions (Intels SGX-programvaruskydd)


Alternativ	Beskrivning
Intel SGX Enable	Här kan du aktivera eller inaktivera Intels SGX-programvaruskydd för att tillhandahålla en säker miljö för att köra/lagra känslig information i huvudoperativsystemet. <ul style="list-style-type: none"> • Disabled (inaktiverad) (standard) • Enabled (aktiverad)
Enclave Memory Size	Här kan du ställa in storleken på det reserverade minnet för SGX-enklaven. <ul style="list-style-type: none"> • 32 MB • 64 MB • 128 MB

Tabell 11. Performance (prestanda)

Alternativ	Beskrivning
Multi Core Support	Det här fältet anger huruvida processen har en eller alla kärnor aktiverade. Det här alternativet är aktiverat som standard.
Intel SpeedStep	Här kan du aktivera eller inaktivera processorläget Intel SpeedStep. Det här alternativet är inaktiverat som standard.
C States Control	Här kan du aktivera eller inaktivera extra strömsparlägen för processorn. Det här alternativet är inaktiverat som standard.
Limited CPUID Value	Här kan du begränsa det maximala värdet för processorns standard CPUID-funktion. Detta alternativ är inaktiverat som standard.
Intel TurboBoost	Här kan du aktivera eller inaktivera processorläget Intel TurboBoost. Det här alternativet är aktiverat som standard.

Tabell 12. Power Management (strömhantering)

Alternativ	Beskrivning
AC Recovery	Bestämmer vad som sker med systemet när nätspänningen slås på igen efter ett strömbrott. Du kan ställa in nätåterställningen till: <ul style="list-style-type: none"> • Power Off (ström av) • Power On (ström på) • Last Power State (senaste strömläge) Alternativet är inställt på Power Off (ström av) som standard.
Auto On Time	Anger tiden då datorn automatiskt startar. Tiden anges i standard 12-timmarsformat (timme:minuter:sekunder). Ändra starttiden genom att skriva in värden för tiden och fältet AM/PM.

Alternativ	Beskrivning
	 OBS: Den här funktionen fungerar inte om du stänger av datorn med brytaren på förgreningsdosan eller överspänningskyddet eller om Auto Power is set to disabled (automatisk starttid) är inställt till inaktiverat.
Deep Sleep Control	<p>Här kan du ange när djupviloläget aktiveras.</p> <ul style="list-style-type: none"> • Disabled (inaktiverad) • Enabled in S5 only (endast aktiverad i S5) • Enabled in S4 and S5 (aktiverad i S4 och S5) <p>Det här alternativet är inaktiverat som standard.</p>
USB Wake Support	Med det här alternativet kan du använda USB-enheter för att väcka datorn från vänteläget.
Wake on LAN/WWAN	<p>Med det här alternativet kan datorn starta när det triggas av en special-LAN-signal. Den här funktionen fungerar endast när datorn är ansluten till ett växelströmsnättaggregat.</p> <ul style="list-style-type: none"> • Disabled (inaktiverad) - Systemet tillåts inte att starta från special-LAN-signaler när det tar emot en aktiveringssignal från LAN eller trådlöst LAN. • LAN or WLAN (LAN eller WLAN) - Tillåt att systemet slås på av special-LAN-signaler eller trådlösa LAN-signaler. • LAN Only (endast LAN) - Systemet kan slås på av special-LAN-signaler. • LAN with PXE Boot (LAN med PXE-start) - Ett aktiveringspaket skickas till systemet i antingen S4- eller S5-läge vilket slår på systemet som omedelbart startar till PXE. • WLAN Only (endast WLAN) - Gör att systemet kan slås på av special-WLAN-signaler. <p>Det här alternativet är inaktiverat som standard.</p>
Block Sleep	Här kan du blockera övergången till strömsparläge (S3-läge) i operativsystemmiljö. Det här alternativet är inaktiverat som standard.
Intel Ready Mode	Här kan du aktivera funktionerna i Intel redolägesteknik. Det här alternativet är inaktiverat som standard.

Tabell 13. POST Behavior (beteende efter start)

Alternativ	Beskrivning
Adapter Warning	Här kan du välja om systemet visar varningsmeddelanden när du använder vissa strömadaptrar. Det här alternativet är aktiverat som standard.
Numlock LED	Här kan du aktivera eller inaktivera Numlock-funktionen när datorn startar. Det här alternativet är aktiverat som standard.
MEBx Hotkey	Gör det möjligt att specificera om MEBx Hotkey-funktionen ska aktiveras när systemet startas. Alternativet är aktiverat som standard.
Keyboard Errors	Här kan du aktivera eller inaktivera rapportering av tangentbordsfel när datorn startar. Det här alternativet är aktiverat som standard.
Fast Boot	<p>Det här alternativet kan snabba upp startprocessen genom att förbigå vissa kompatibilitetssteg:</p> <ul style="list-style-type: none"> • Minimal – Systemet startar snabbt såvida inte BIOS har uppdaterats, minnet har ändrats eller tidigare självtest inte slutfördes. • Thorough (grundlig) – Systemet hoppar inte över några steg i startprocessen.

Alternativ	Beskrivning
	<ul style="list-style-type: none"> Auto – Ger operativsystemet möjlighet att styra den här inställningen (detta fungerar endast när operativsystemet stöder Simple Boot Flag [flagga för enkel start]). <p>Det här alternativet är satt till Thorough (grundlig) som standard.</p>


Tabell 14. Virtualization Support (virtualiseringsstöd)

Alternativ	Beskrivning
Virtualization	Det här alternativet specificerar huruvida VMM (Virtual Machin Monitor - virtuell maskinövervakning) kan använda de extra maskinvarufunktioner som tillhandahålls av Intel® Virtualization Technology. Enable Intel Virtualization Technology (aktivera Intel Virtualization Technology) - Det här alternativet är inaktiverat som standard.
VT for Direct I/O	Aktiverar VMM-användning av de extra maskinvarufunktioner som tillhandahålls av Intel® Virtualization Technology för direkt I/O. Enable Intel Virtualization Technology for Direct I/O (aktivera Intel Virtualization Technology för direkt I/O) - Det här alternativet är inaktiverat som standard.
Trusted Execution	Det här alternativet anger om en MVMM (Measured Virtual Machine Monitor) kan utnyttja de ytterligare maskinvarufunktioner som tillhandahålls av Intel Trusted Execution Technology. Det här alternativet är inaktiverat som standard.

Tabell 15. Wireless (trådlöst)

Alternativ	Beskrivning
Wireless Device Enable	Här kan du aktivera och inaktivera de interna trådlösa enheterna. Alla alternativ är aktiverade som standard.

Tabell 16. Maintenance (underhåll)

Alternativ	Beskrivning
Service Tag	Visar datorns servicenummer.
Asset Tag	Här kan du skapa en inventariebeteckning för systemet om den inte redan finns. Det här alternativet är inte inställt som standard.
SERR Messages	Styr mekanismen för SERR-meddelanden. Det här alternativet är inte inställt som standard. Vissa grafikkort kräver att mekanismen för SERR-meddelanden är inaktiverad.
BIOS Downgrade	Här kan du styra uppdatering av systemets firmware till föregående versioner. Det här alternativet är aktiverat som standard  OBS: Om det här alternativet inte är markerat är flashning av systemets inbyggda programvara till tidigare versionerna blockerad.
Data Wipe	Gör att du säkert kan radera informationen från alla tillgängliga interna lagringsenheter, t.ex. hårddisk, SSD, mSATA och eMMC. Det här alternativet är inaktiverat som standard.
BIOS recovery	Gör att du kan återställa skadade BIOS-villkor från återställningsfilerna på den primära hårddisken eller en extern USB-nyckel.

Tabell 17. Cloud Desktop (molndator)

Alternativ	Beskrivning
Server Lookup Method	Här kan du ange hur programvaran för molnskrivbordet söker efter serveradresser. <ul style="list-style-type: none"> • Static (statisk) • DNS (standard)
Server Name	Här kan du ange namnet på servern
Server IP Address	Anger den primära statiska IP-adressen för molnskrivbordsservern. Standard-IP-adressen är 255.255.255.255.
Server Port	Anger den primära porten för molnskrivbordet. Standardinställningen är 06910.
Client Address Method	Anger hur klienten erhåller IP-adressen. <ul style="list-style-type: none"> • Static IP (statisk IP) • DHCP (standard)
Client IP Address	Specificerar klientens statiska IP-adress. Standard-IP-adressen är 255.255.255.255.
Client Subnet Mask	Specificerar klientens delnätmask. Standard-IP-adressen är 255.255.255.255.
Client Gateway	Specificerar klientens gateway-adress. Standard-IP-adressen är 255.255.255.255.
DNS IP Address	Specificerar klientens DNS IP-adress. Standard-IP-adressen är 255.255.255.255.
Domain Name	Specificerar klientens domännamn.
Advanced	Här kan du slå på Verbose-läget för avancerad felsökning. Det här alternativet är inaktiverat som standard.

Tabell 18. System Logs (systemloggar)




Alternativ	Beskrivning
BIOS Events	Visar systemhändelseloggen och gör att du kan: <ul style="list-style-type: none"> • Clear Log (rensa logg) • Mark all Entries (markera alla poster)

Tabell 19. Advanced configurations (avancerade konfigurationer)

Alternativ	Beskrivning
ASPM	Här kan du aktivera läget energisparfunktioner. <ul style="list-style-type: none"> • Auto (standard) • Disabled (inaktiverad) • L1 Only (endast L1)

Uppdatera BIOS

Vi rekommenderar att du uppdaterar BIOS (systeminstallationsprogrammet) när moderkortet har bytts ut eller om det finns en uppdatering. För bärbara datorer ser du till att batteriet är fulladdat och anslutet till ett eluttag.

1. Starta om datorn.
 2. Gå till **Dell.com/support**.
 3. Ange **Service Tag (Servicenummer)** eller **Express Service Code (Expresskod)** och klicka på **Submit (Skicka)**.
 -  **OBS:** För att lokalisera servicenumret, klicka på **Where is my Service Tag? (Var är mitt servicenummer?)**
 -  **OBS:** Om du inte hittar servicenumret klickar du på **Detect My Produkt (Detektera min produkt)**. Gå vidare med anvisningarna på skärmen.
 4. Om du inte kan hitta servicenumret klickar du på Product Category (Produktkategori) för din dator.
 5. Välj **Product Type (Produkttyp)** från listan.
 6. Välj datormodell. Nu visas sidan **Product Support (Produktsupport)** för din dator.
 7. Klicka på **Get drivers (Skaffa drivrutiner)** och klicka på **View All Drivers (Visa alla drivrutiner)**.
Sidan Drivers and Downloads (Drivrutiner och hämtningar) visas.
 8. På skärmen med drivrutiner och hämtningar, under listrutan **Operating System (Operativsystem)**, väljer du **BIOS**.
 9. Identifiera den senaste BIOS-filen och klicka på **Download File (Hämta fil)**.
Du kan även analysera vilka drivrutiner som behöver en uppdatering. För att göra det för din produkt klickar du på **Analyze System for Updates (Analysera systemet för uppdateringar)** och följer anvisningarna på skärmen.
 10. Välj den hämtningsmetod du föredrar i **Please select your download method below window (Välj hämtningsmetod)**; klicka på **Download Fil (Hämta fil)**.
Fönstret **File download (Filhämtning)** visas.
 11. Klicka på **Save (Spara)** för att spara filen på datorn.
 12. Klicka på **Run (Kör)** för att installera de uppdaterade BIOS-inställningarna på datorn.
Följ anvisningarna på skärmen.
-  **OBS:** Det rekommenderas att inte uppdatera BIOS-versionen mer än 3 revisioner. Till exempel: Om du vill uppdatera BIOS från 1.0 till 7.0, installerar du först version 4.0 och sedan version 7.0.

System- och installationslösenord

Du kan skapa ett systemlösenord och ett installationslösenord för att skydda datorn.

Lösenordstyp	Beskrivning
Systemlösenord	Lösenord som du måste ange för att logga in till systemet.
Installationslösenord	Lösenord som du måste ange för att öppna och göra ändringar i datorns BIOS-inställningar.


 **VIKTIGT!:** Lösenordsfunktionerna ger dig en grundläggande säkerhetsnivå för informationen på datorn.

 **VIKTIGT!** Vem som helst kan komma åt informationen som är lagrad på datorn om den inte är låst och lämnas utan tillsyn.

 **OBS:** När datorn levereras är funktionen för system- och installationslösenord inaktiverad.

Tilldela ett systemlösenord och ett installationslösenord

Du kan endast ange ett nytt **systemlösenord** och/eller **installationslösenord** eller ändra ett befintligt **systemlösenord** och/eller **installationslösenord** när **Password Status (Lösenordstatus)** är **Unlocked (Upplåst)**. Om Password Status (Lösenordstatus) är **Locked (Låst)** kan du inte ändra systemlösenordet.

 **OBS:** Om lösenordsbygeln är inaktiverad raderas det befintliga systemlösenordet och installationslösenordet och du måste inte ange systemlösenordet för att logga in till datorn.

Starta systeminstallationsprogrammet genom att trycka på <F2> omedelbart efter det att datorn startats eller startats om.

1. På skärmen **System BIOS (System-BIOS)** eller **System Setup (Systeminstallation)** väljer du **System Security (Systemsäkerhet)** och trycker på Enter.
Skärmen **System Security (Systemsäkerhet)** visas.
2. På skärmen **System Security (Systemsäkerhet)** kontrollerar du att **Password Status (Lösenordstatus)** är **Unlocked (Upplåst)**.
3. Välj **System Password (Systemlösenord)**, ange systemlösenordet och tryck på Enter eller Tab.
Använd följande rekommendationer för systemlösenordet:
 - Ett lösenord kan ha upp till 32 tecken
 - Lösenordet kan innehålla siffrorna 0 till 9
 - Endast små bokstäver är giltiga, stora bokstäver är inte tillåtna.
 - Endast följande specialtecken är tillåtna, blanksteg, ("), (+), (,), (-), (.), (/), (:), (|), (\), (|), (`).

Skriv in lösenordet igen när du blir ombedd.

4. Skriv in systemlösenordet som du angav tidigare och tryck på **OK**.
5. Välj **Setup Password (Installationslösenord)**, skriv in ditt systemlösenord och tryck på Enter eller Tab.
Du blir ombedd att skriva in installationslösenordet igen.
6. Skriv in installationslösenordet som du angav tidigare och tryck på **OK**.
7. Tryck på Esc så blir du ombedd att spara ändringarna.
8. Tryck på Y för att spara ändringarna.
Datorn startar om.


Radera eller ändra ett befintligt system- och/eller installationslösenord

Kontrollera att **Password Status (Lösenordstatus)** är Unlocked (Upplåst) (i systeminstallationsprogrammet) innan du försöker radera eller ändra ett befintligt system- och/eller installationslösenord. Du kan inte radera eller ändra ett befintligt system- och/eller installationslösenord om **Password Status (Lösenordstatus)** är Locked (låst).


Starta systeminstallationsprogrammet genom att trycka på F2 omedelbart efter det att datorn startats eller startats om.

1. På skärmen **System BIOS (System-BIOS)** eller **System Setup (Systeminstallation)** väljer du **System Security (Systemsäkerhet)** och trycker på Enter.

Skärmen **System Security (Systemsäkerhet)** visas.

2. På skärmen **System Security (Systemsäkerhet)**, kontrollera att **Password Status (Lösenordstatus)** är **Unlocked (Olåst)**.
3. Välj **System Password (Systemlösenord)**, ändra eller radera det befintliga systemlösenordet och tryck på Enter eller Tab.
4. Välj **Setup Password (Installationslösenord)**, ändra eller radera det befintliga installationslösenordet och tryck på Enter eller Tab.
 -  **OBS:** Om du ändrar system- och/eller installationslösenordet måste du skriva in det nya lösenordet igen. Om du raderar system- och/eller installationslösenordet måste du bekräfta raderingen.
5. Tryck på Esc så blir du ombedd att spara ändringarna.
6. Tryck på Y för att spara ändringarna och avsluta systeminstallationsprogrammet.
Datorn startar om.

Specifikationer



 **OBS:** Erbjudanden kan variera mellan olika regioner. För mer information om datorns konfiguration i:

- Windows 10, klicka eller tryck på **Start**  → **Inställningar** → **System** → **Om**.
- Windows 8.1 och Windows 8, klicka eller tryck på **Start**  → **PC-inställningar** → **PC och enheter** → **PC-Info**.
- Windows 7, klicka på **Start** , högerklicka på **Datorinformation** och välj **Egenskaper**.

Tabell 20. Processor

Funktion	Specifikation
Processortyp	6:e generationens Intel Core i3/i5/i7-serien
Totalt cacheminne	Upp till 8 MB cacheminne beroende på processortyp

Tabell 21. Minne

Funktion	Specifikation
Minnestyp	DDR4
Minneshastighet	2133 MHz
Minnessocklar	Två SODIMM-socklar
Minneskapacitet	4 GB och 8 GB
Minsta minne	4 GB
	 OBS: Minsta minnesstorlek varierar baserat på det operativsystem som finns installerat på datorn.
Största minne	16 GB
	 OBS: Varje minnesmodul stöder minst 4 GB och högst 8 GB.

Tabell 22. Video

Funktion	Specifikation
Inbyggt	Intel HD-grafik

Tabell 23. Ljud

Funktion	Specifikation
Inbyggt	Realtek HDA-kodek ALC3234

Tabell 24. Nätverk

Funktion	Specifikation
Inbyggt	Intel I219 LM-Ethernet med kapacitet för 10/100/1000 kommunikation


Tabell 25. Systeminformation

Funktion	Specifikation
Systemkretsupsättning	Intel Q170-kretsupsättning

Tabell 26. Expansionsbuss

Funktion	Specifikation
Busstyp	USB 2.0, USB 3.0, SATA 3 och PCIe upp till generation 3
Busshastighet	<ul style="list-style-type: none"> • USB 2.0 – 480 Mbps • USB 3.0 – 5 Gbps • SATA 3.0 - 6 Gbps • PCIe - 8 Gbps

Tabell 27. Kort

Funktion	Specifikation
WLAN-kortet	<ul style="list-style-type: none"> • Intel dubbelbanks trådlöst-AC 8260 (M.2) • 802.11 ac • Bluetooth 4.1 • WiDi (trådlös bildskärm) <p> OBS: För bästa prestanda rekommenderar vi att funktionen trådlös bildskärm används med en åtkomstpunkt med stöd för 5 GHz-standarden.</p>
SSD-kort	En M.2- 22x80-sockel 3 SSD

Tabell 28. Enheter

Funktion	Specifikation
Internt åtkomliga	2,5-tums SATA-enhetsuttag

Tabell 29. Externa kontakter

Funktion	Specifikation
Ljud	
Frontpanel	<ul style="list-style-type: none"> • Universellt headset • Linjeutgångskontakt
Nätverksadapter	RJ-45-kontakt
Seriellt	PS2- och seriekontakt (tillval)
USB 2.0 (främre/bakre/internt)	0/0/1
USB 3.0 (främre/bakre/internt)	2/4/0
Video	<ul style="list-style-type: none"> • 15-stifts VGA-kontakt (tillval) • Två 20-stifts DisplayPort-kontakter (en av DisplayPort-kontakterna är ett tillval). • 19-stifts HDMI-kontakt



OBS: Tillgängliga videokontakter kan variera beroende på valt grafikkort (tillval).

Tabell 30. Kontroller och lampor

Funktion	Specifikation
Datorns framsida	
Strömbrytarlampa	Vitt sken — Fast vitt sken visar att strömmen är påslagen; blinkande vitt sken visar att datorn är i strömsparläge.
Lampa för enhetsaktivitet	Vitt sken — Blinkande vitt sken visar att datorn läser data eller skriver data till hårddisken.
Datorns baksida	
En indikator för länkintegritet på det inbyggda nätverkskortet	<p>Grön — Det finns en 10 Mbit/s-anlutning mellan nätverket och datorn</p> <p>Grön — Det finns en 100 Mbit/s-anlutning mellan nätverket och datorn</p> <p>Orange — Det finns en 1000 Mbit/s-anlutning mellan nätverket och datorn</p> <p>Släckt — Datorn har ingen fysisk anlutning till nätverket.</p>
Nätverksindikator på det inbyggda nätverkskortet	Gult ljus — Blinkande gult ljus visar att det finns nätverksaktivitet.
Diagnostiklampa för strömförsörjning	Grönt ljus — Nätaggregatet är påslaget och fungerar. Strömkabeln måste vara ansluten till nätkontakten (på datorns baksida) och eluttaget.

Tabell 31. Strömförsörjning

Objekt	Effekt	Spänning
Nätadapter	65 W	19,5 V DC, 3,34 A
Knappcells batteri	3 V CR2032-litiumcellbatteri	


Tabell 32. Fysiska mått

Fysiska mått	Micro Premier
Höjd	18,2 cm (7,2 tum)
Bredd	3,6 cm (1,4 tum)
Djup	17,6 cm (7 tum)
Vikt	1,41 kg (3,12 pund)

Tabell 33. Miljöpåverkan

Funktion	Specifikation
Temperaturintervall	
Drift	5 °C till 35 °C (41 °F till 95 °F)
Ej i drift	-40 °C till 65 °C (-40 °F till 149 °F)
Relativ luftfuktighet (maximalt)	
Drift	20 % till 80 % (icke-kondenserande)
Ej i drift	5 till 95 % (icke kondenserande)
Maximal vibration	
Drift	0,66 Grms
Ej i drift	1,37 Grms
Maximal stöt	
Drift	40 G
Ej i drift	105 g
Höjd över havet:	
Drift	-15,2 m till 3048 m (-50 fot till 10 000 fot)
Ej i drift	-15,20 m till 10 668 m (-50 fot till 35 000 fot)
Luftburen föroreningsnivå	G1 eller lägre enligt ANSI/ISA-S71.04-1985

Kontakta Dell

 **OBS:** Om du inte har en aktiv Internet-anslutning kan du hitta kontaktinformationen på ditt inköpskvitto, förpackning, faktura eller i Dells produktkatalog.

Dell erbjuder flera alternativ för support och service online och på telefon. Tillgängligheten varierar beroende på land och produkt och vissa tjänster kanske inte finns i ditt område. Gör så här för att kontakta Dell för försäljningsärenden, teknisk support eller kundtjänst:

1. Gå till **Dell.com/support**.
2. Välj supportkategori.
3. Välj land eller region i listrutan **Choose A Country/Region (välj land/region)** längst ner på sidan.
4. Välj lämplig tjänst eller supportlänk utifrån dina behov.